

学校保健における iPad等の活用について

大分市教育センター
情報教育担当班

ロイロノートにログインしよう

学校 I D (共通)	oit000
ユーザー I D	表を参考に
パスワード (共通)	20220118

ロイロノート
SCHOOL

ロイロノートでログイン

Googleでログイン

Microsoftでログイン

学校
oit000

ユーザー
syo000

ログイン

【研修用の I D です】

- ・通常は「Microsoftでログイン」ですが
今回は、研修用の I D のため、
「ロイロノートでログイン」を選択します

いただいた質問から

1. iPadを使った保健指導を知りたい

iPadを使った保健指導の例①

動画も、サイト上のもの等であれば容易に提示が可能

①歯と口の健康

時間	活動	指導の詳細
5分	<ul style="list-style-type: none">○ 今日のめあて○ 本時の流れ	<ul style="list-style-type: none">○配布:ワークシート○めあて「自分の口の状態に合った効果的な歯みがき方法をみつけよう」○説明<ul style="list-style-type: none">・前半:動画の視聴・メモ、ワークシート①のみ記入・後半:ロイロで①動画の内容から質問(4問)・帰宅後:宿題:ワークシート①~④完成⇒翌朝提出<ul style="list-style-type: none">① 動画の学習での気づき② 自分の歯科検診結果からの気づき③ 家の鏡で観た歯肉の状態からの気づき④ 上記①~③より、みがき残し0への工夫

聞くだけではない
生徒参加型の授業へ

【活用法】 生徒に見せたいサイトを送る！①

【Webカードを活用しよう】

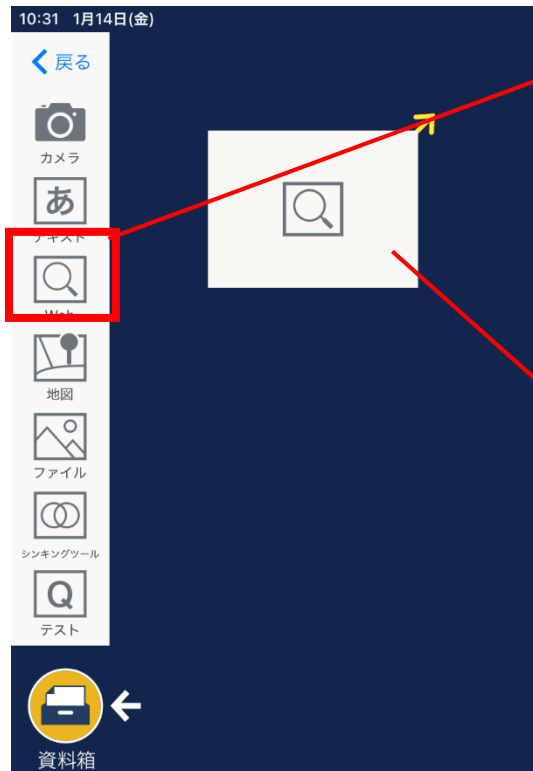


- ・ロイロノートを使うと、生徒に見せたいサイトをカードにすることができます。
- ・「これ、見せたい！」と思ったサイトがあればカードにしておきましょう。

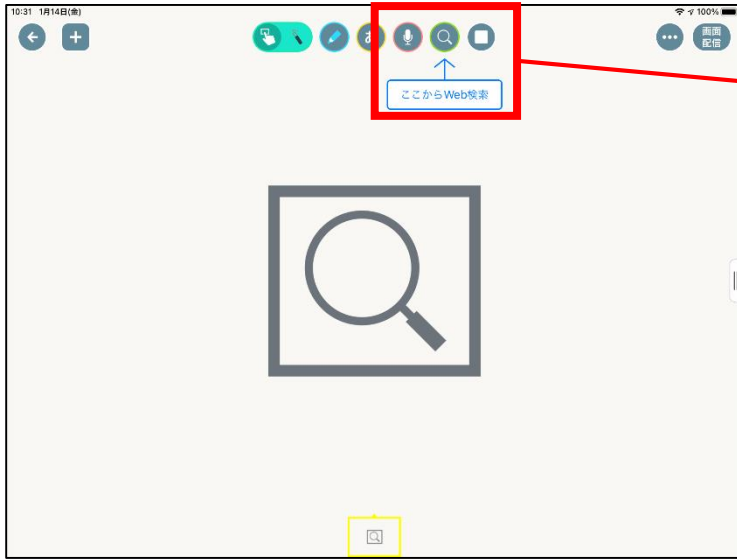
①画面左側の「Web」と書かれたボタンをタップします。



②画面上にWebカードが出てくるので、タップしてください。



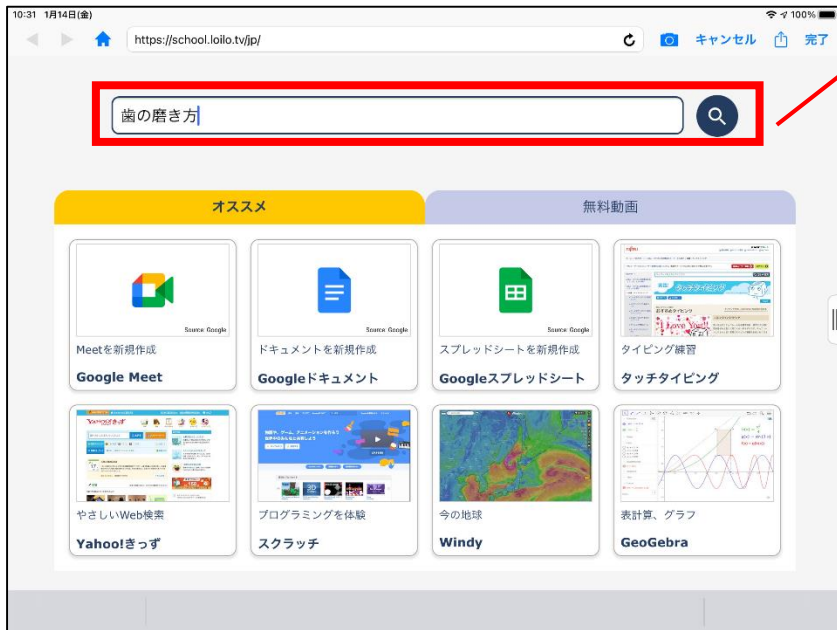
【活用法】生徒に見せたいサイトを送る！②



③開いたカードの上部にある虫メガネマークをタップします。



④検索欄に任意の文字を入力します。

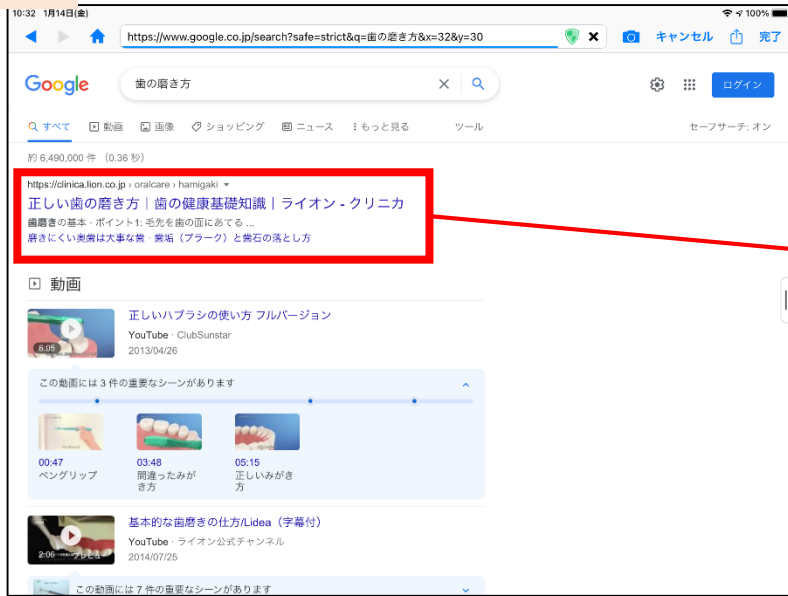


【URLを知っている時は】



- safariでインターネットを見ていて「これを見せたい!」と思った時はURLをコピーして、画面上部に貼り付けてください。

【活用法】 生徒に見せたいサイトを送る！③



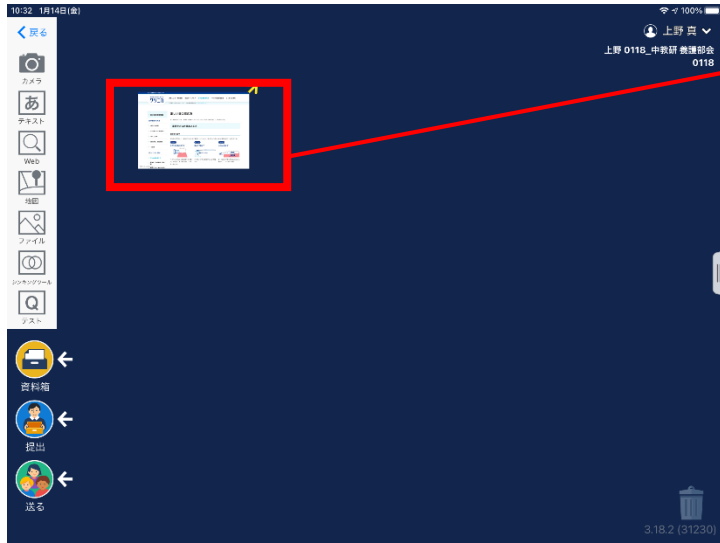
⑤ 検索結果が表示されるので、生徒に見せたいサイトを選びます。



⑥ サイトが決まったら、画面右上の「完了」をタップします。



【活用法】 生徒に見せたいサイトを送る！④



⑦ Webカードが作成されました



⑧ 「送る」のところにカードを持っていくと、生徒にカードを送れます



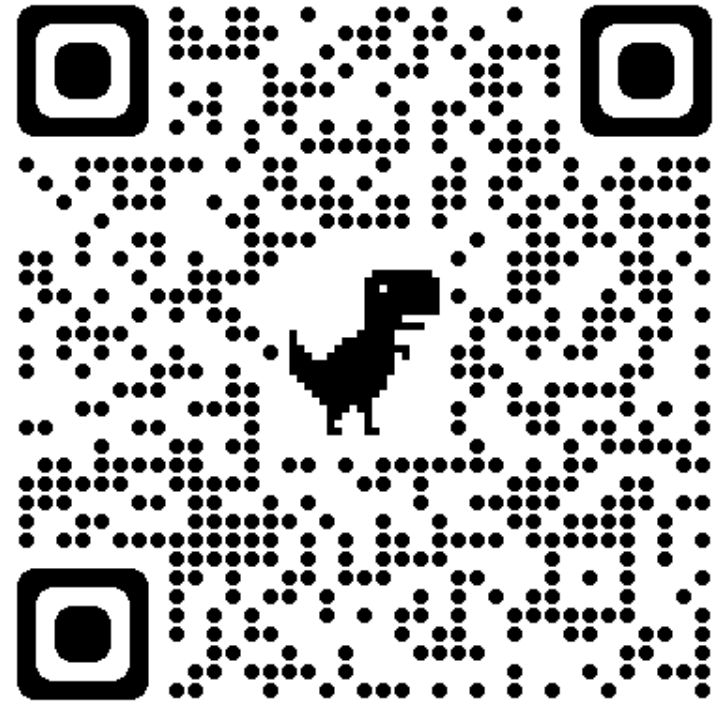
【Webカードを貯めよう！】



- ・ 授業で使えるサイトを見つけたら、カードを作っておきましょう。
- ・ 「Webカード集」というノートを作っておくと便利です♪

【活用法】ロイロノートのアンケート機能

ロイロノートの
アンケート機能を使おう

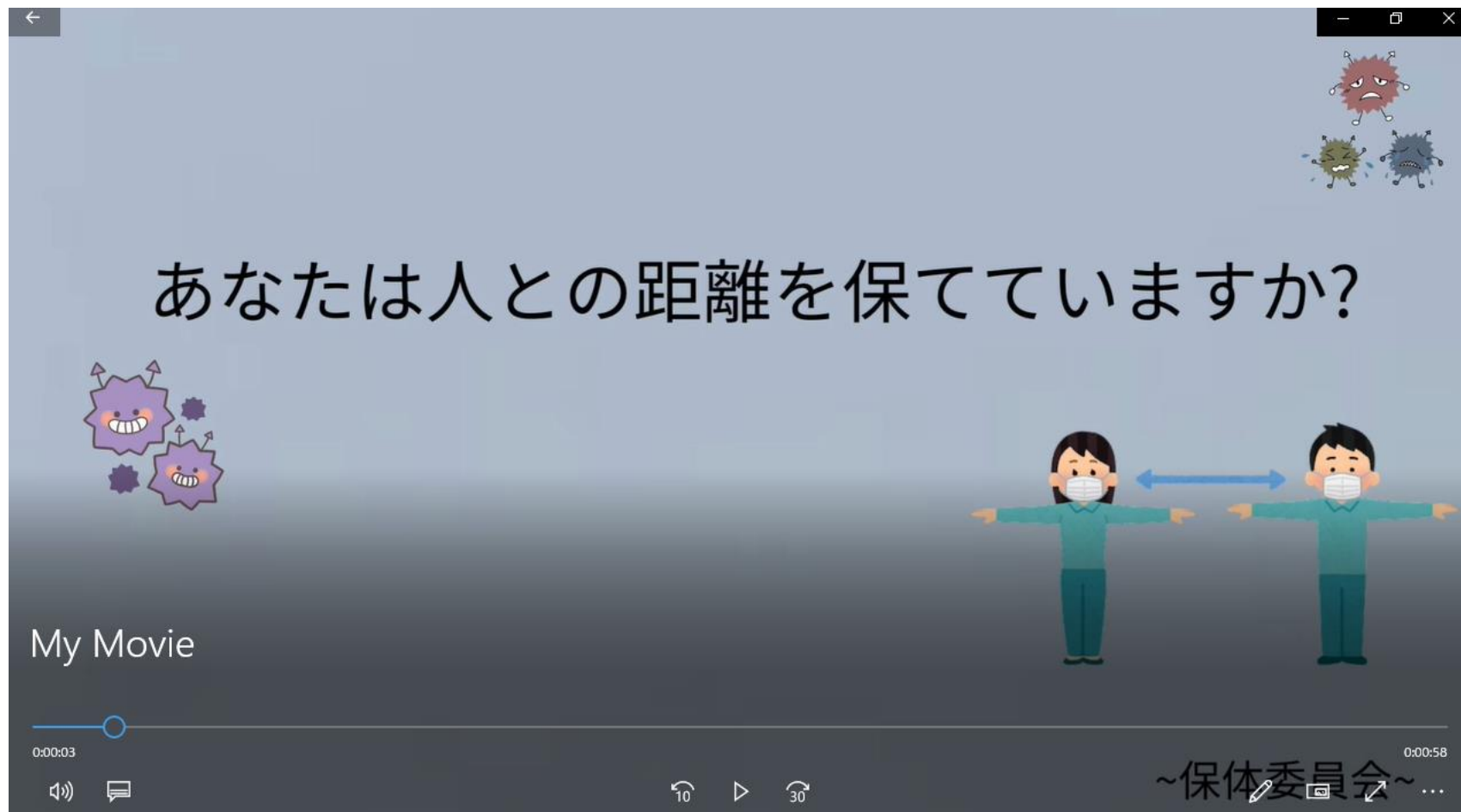


ロイロノートは、簡単にアンケートを
作成することができます。

I C T活用支援サイトに資料をアップしています。

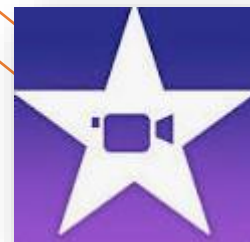
iPadを使った保健指導の例②

②委員会活動での映像作成



iPadを使った保健指導の例②

②委員会活動での映像作成



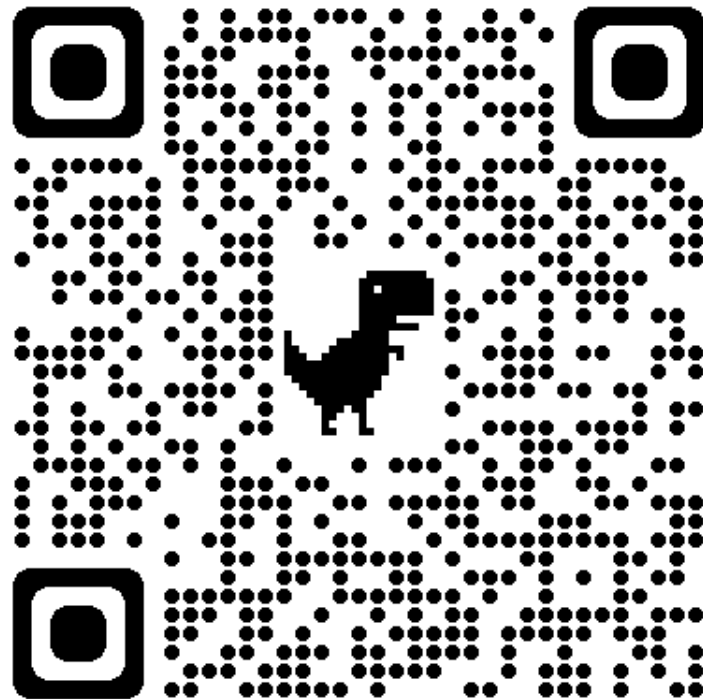
**写真から
映像を作成可能！**



iPadを使った保健指導の例②

②委員会活動での映像作成

iMovieを使って
動画を編集しよう



I C T 活用支援サイトに資料をアップしています！
参考にしてください。

iPadを使った保健指導の例③

③教科書・教材の活用



【大事なところが隠せる！】

- ・ロイノートを使えば、大事なところを隠した教材をすぐに作ることができます。
- ・パワポで作るよりも手早く、動きのある教材を作ってみましょう。

資料② 感染症の例とその特徴							
病原体							
主要感染経路	感染者のせきやくしゃみによって空気中に出され、浮遊している病原体を吸入。	感染者のせきやくしゃみを直接吸入。感染者が触ったドアノブなどに接触し、その手が口や鼻に接触。	汚染された物を飲食。感染者のふん便・吐物に接触。				マラリア原虫を持つ蚊に刺される。
潜伏期間	数か月以上	10～12日	1～3日	14～21日	1～2日	1日以内	10～30日
主要症状	せき、たん、発熱	発熱、せき、発疹	発熱、筋肉痛、関節痛、せき	発熱、発疹	おう吐、下痢		高熱

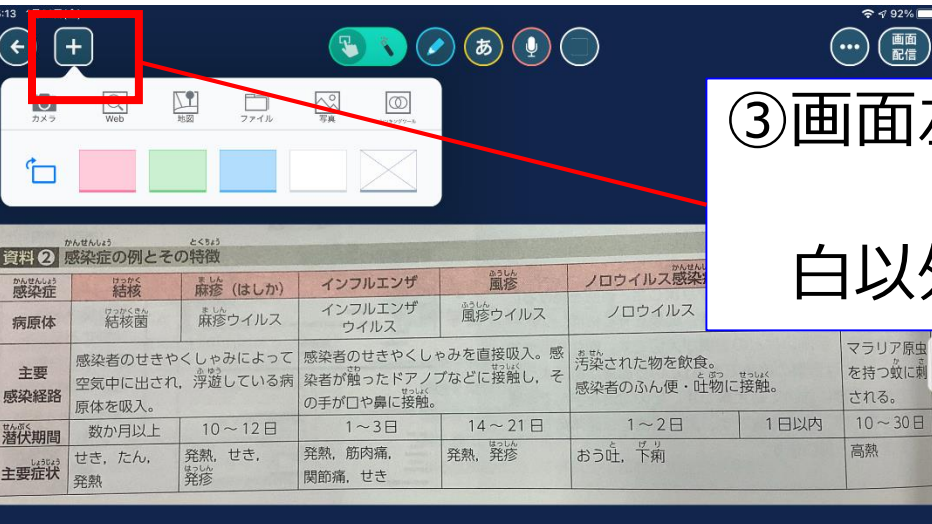
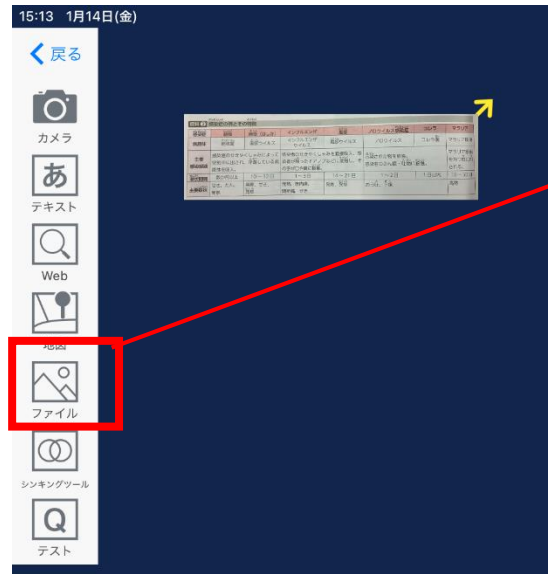
【活用法】教科書や教材の活用！①


①教科書等の該当箇所を撮影した後、ロイロノートで「ファイル」をタップし、撮影した画像を選択します。



ファイル

②画面上に画像が出てくるので、タップします。



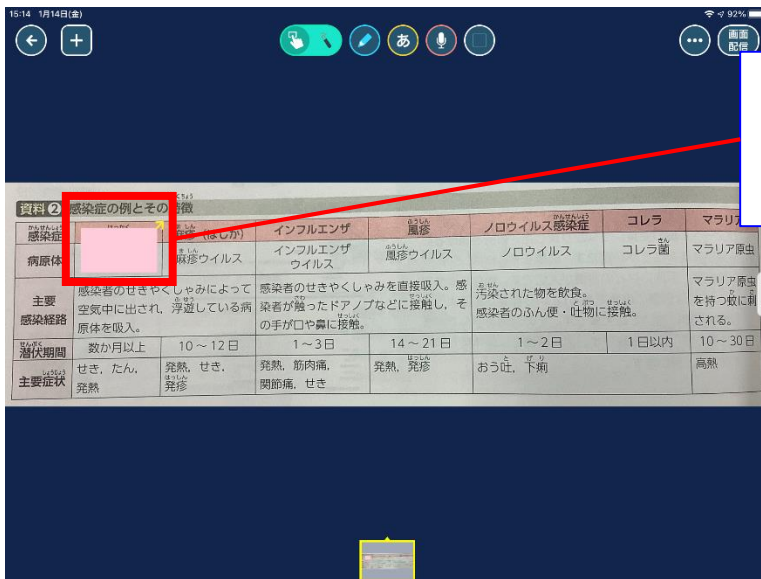
③画面左上の  をタップし、白以外の色カードを選びます。

【活用法】教科書や教材の活用！②

④教科書等の該当箇所を撮影した後、ロイロノートで「ファイル」をタップし、撮影した画像を選択します。




⑤隠した言葉の上に、色カードを置きます。



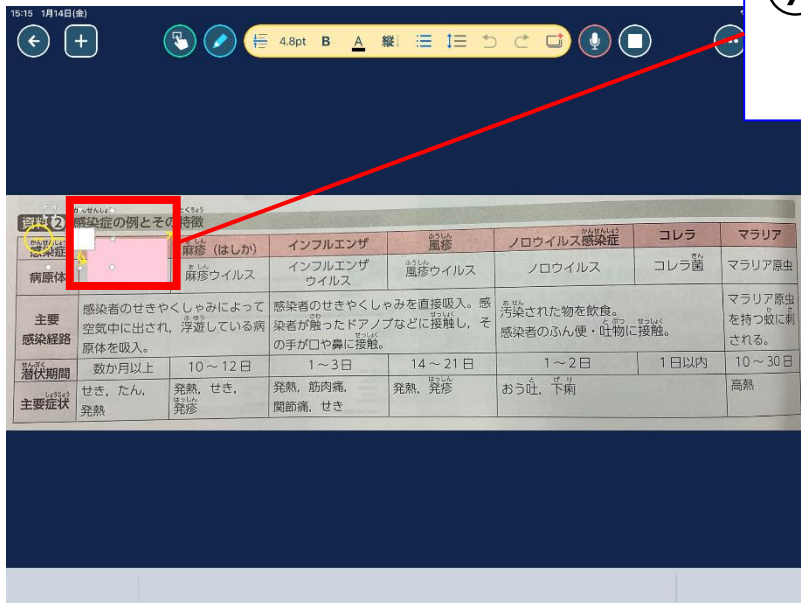
資料② 感染症の例とその特徴	
感染症	麻疹 (はしか)
病原体	麻疹ウイルス
主要感染経路	感染者のせきやくしゃみによって空気中に出され、浮遊している病原体を吸入。

【活用法】教科書や教材の活用！③

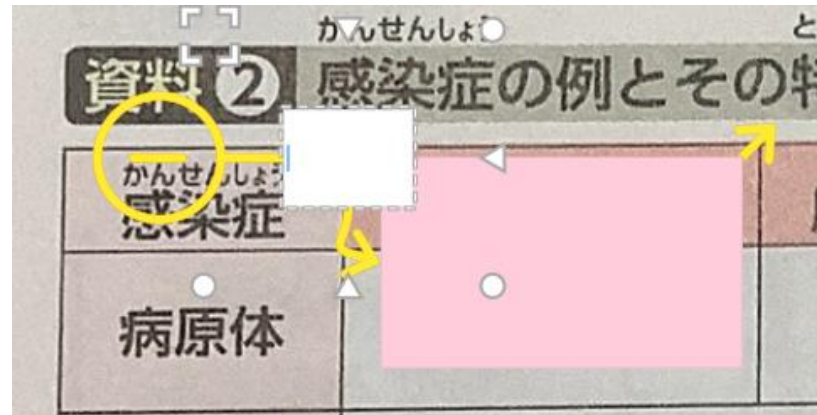


⑥再度、画面左上の  をタップ

し、今度は白のカードを選択。
カード内に配置します。



⑦白のカードは小さくして、
ピンクのカードと繋がめます。



【活用法】教科書や教材の活用！④

資料② 感染症の例とその特徴

感染症	結核	麻疹 (はしか)
病原体	結核菌	麻疹ウイルス
主要感染経路	感染者のせきやくしゃみによって空気中に出され、浮遊している病原体を吸入。	

⑧ 白いカードの横に表示されている



をタップすると、ピンクのカードが収納されて、隠していた文字が見えるようになります。

資料② 感染症の例とその特徴

感染症					
病原体					
主要感染経路	感染者のせきやくしゃみによって空気中に出され、浮遊している病原体を吸入。	感染者のせきやくしゃみを直接吸入。感染者が触ったドアノブなどに接触し、その手が口や鼻に接触。	おせん汚染された物を飲食。感染者のふん便・吐物に接触。		マラリア原虫を持つ蚊に刺される
潜伏期間	数か月以上	10～12日	1～3日		
主要症状	せき、たん、発熱	発熱、せき、発疹	発熱、筋肉痛、関節痛、せき	発熱	

⑨ オリジナルの問題カードを増やしていきましょう！

いただいた質問から

1. iPadを使った保健指導を知りたい
 - ①授業での活用
 - ②委員会活動
 - ③教材づくり
2. ロイロ以外のアンケート集計機能

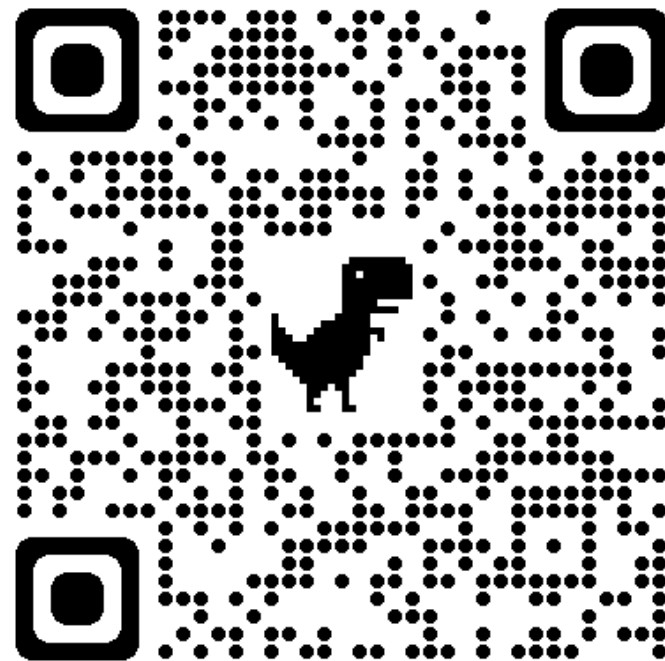
□イ□以外のアンケート集計機能

Google Formsを使ってみよう



Google Forms

Google Formsがおすすめです。



状況に応じて
使い分けましょう。

□イ□：小3～中3の児童生徒のみ回答可能

Google Forms：保護者等、誰でも回答可能

いただいた質問から

1. iPadを使った保健指導を知りたい
 - ①授業での活用
 - ②委員会活動
 - ③教材づくり
2. ロイロ以外のアンケート集計機能
Google Formsが おすすめ！
3. Zoomでの画面共有の仕方

いただいた質問から

4. 養護教諭同士が校内にいながらも、スピード感のある情報の共有や発信、不安の吐露ができる方法が知りたい

- ・ Zoomでのミーティング
- ・ Googleドライブ上でのファイル共有
- ・ Googleドキュメントでの意見交換



ICTを活用して、
上手に連携していきましょう

いただいた質問から

5. 絵本をデジタル化するよい方法があったら知りたい

- iPadで絵本を撮影
- 資料P16の要領で画像を
ロイロノートに貼り付ける
- 線を繋げば完成！

授業目的公衆送信補償金制度

制度の意義 教育向けのコンテンツのサブスクリプションサービス

- あらゆる種類の著作物利用について、ワンストップの指定管理団体を通じ権利の一括処理が可能に。
- 無断利用を止められる「許諾権」を制限することにより、遠隔教育等での著作物等の利用を促進し、教育などの未来への投資に生かす。
- 一方、作家や作曲家などクリエイターへの対価還元により次なる創作を促す。



(補償金額については、指定管理団体が教育機関の設置者代表からの意見聴取を経て申請し、文化庁長官が文化審議会上で認可。)
※1：著作権法第35条第1項・第2項。 ※2：著作権法第104条の12。

大分市は補償金を支払済

Q.授業なら、著作物を何の制限もなく自由に使えるのでしょうか

A.そうではありません。

改正著作権法第35条第1項では、「その必要と認められる限度において」と規定されており、客観的に見て授業に必要な部分、部数等に限られますので、著作物の利用にあたっては注意が必要です。

また、著作物の種類や用途などから見て「著作権者の利益を不当に害する」行為はこの制度の対象外ですので十分に留意してください（「著作隣接権者」についても同様です）。対象外となる利用は、権利者の許諾を得てください。

「不当に害する」行為に該当するかどうかは、学校等の教育機関で複製（コピー）や公衆送信が行われることによって、現実に市販物の売れ行きが低下したり、将来における著作物の潜在的販路を阻害するか、という点から判断されます。例えば、運用指針では、児童・生徒の全員の購入を想定したドリルやワークブックなどの資料に掲載されている著作物を、それらが掲載されている資料の購入等の代替となる態様で複製や公衆送信することは、制度の対象外としています。

また、学校のウェブサイトやYouTubeなどで、誰でも見られるような方法で著作物を公開することも、この制度の対象外です。

養護教諭間で共有する…はダメ！

いただいた質問から

6. □□□の健康観察で すぐに個人識別する方法

- ・ 個人名を登録済

※内容の精査・管理が必要です

- ・ 「すぐーる」については
体育保健課との協議になります



いただいた質問から

6. 養護教諭に専用機を配備する計画は大分市にあるのでしょうか？

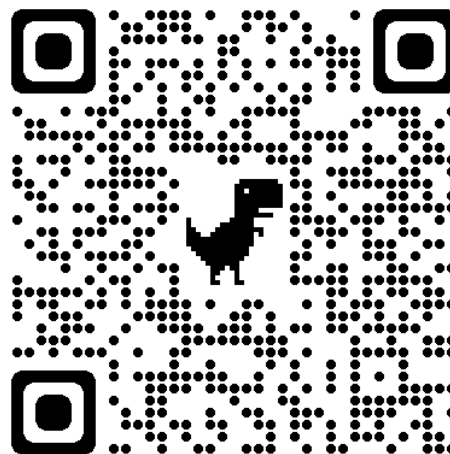
養護教諭も
一人1台配備

2022年4月1日

新校務システム運用開始！

校務用PC等 更新に向けた
オンライン説明会

大分市教育センター
情報教育担当班



できるようになること①



1. インターネットの閲覧

Zoomの使用も可能になる予定です。

- ・仮想ブラウザを使用し、校務用PCからインターネットを安全に閲覧できるようにします。

2. ファイルのダウンロード

- ・インターネット上のファイル等を安全にダウンロードし、使用することができます。



※通常とは異なる手順が必要となります。
詳細は、4月の説明会で実演します。


できるようになること②



3. クラウドサービスの活用

- Google for Education等、教育用タブレットで使用しているクラウドサービスを使用できます。
→端末間でデータを共有することが可能





他に質問があれば、どうぞ！